



podręcznik użytkownika showtime

pokaż innym o czym mówisz

dlaczego showtime?

Z pewnością wiesz jak pożyteczne mogą być połączenia konferencyjne. A gdybyś mógł do nich dodać obrazy? Właśnie to umożliwia nowatorska usługa konferencji sieciowych Showtime, oferowana przez Powwownow. Konferencja sieciowa, podczas której możesz rozmawiać, prezentować dokumenty i udostępniać swój pulpit pozostałym uczestnikom konferencji – a wszystko to zupełnie za darmo.

korzystanie z showtime

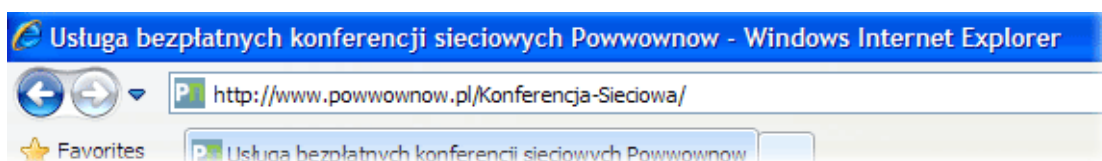
Podobnie jak w przypadku systemu konferencji głosowych Powwowow, prowadzenie konferencji sieciowych poprzez Showtime jest niezwykle proste. Charakteryzuje się on wszelkimi cechami droższych systemów konferencji sieciowych, ale oczywiście jest zupełnie bezpłatny.

Z niewielką pomocą tego podręcznika, będziesz praktycznie o każdej porze udostępniać dokumenty, pliki, filmy itp. swoim kolegom i współpracownikom. Wystarczy, że zastosujesz się do poniższych szczegółowych instrukcji.

Jeżeli chcesz obejrzeć demo, wejdź na stronę www.powwownow.pl/Show-Time/Demo/

rozpoczęcie pracy

Otwórz przeglądarkę i wejdź na stronę www.powwownow.pl/Konferencja-Sieciowa/.



Kliknij na zakładkę „Rozpocznij” znajdującą się na środku ekranu.



Jeżeli nie posiadasz jeszcze PIN-u Powwownow, musisz wypełnić formularz i zarejestrować się.

The registration form is titled "Pierwsze Kroki" (First Steps) and is divided into three numbered sections. Section 1, "Jesteś już zarejestrowany w Powwownow?" (Are you already registered in Powwownow?), asks the user to download and install the Showtime app for free. Section 2, "Nie masz jeszcze kodu PIN Powwownow?" (Do you not have a PIN code yet?), contains a registration form with fields for: Imię* (First name), Nazwisko* (Last name), Firma* (Company), Telefon* (Phone), Email* (Email), Hasło* (Password), Potwierdź email* (Confirm email), and Potwierdź hasło* (Confirm password). It also includes dropdown menus for "Jak dowiedziałeś się o Powwownow?" (How did you find out about Powwownow?) and "Z jakiego telefonu komórkowego korzystasz w pracy?*" (Which mobile phone do you use at work?), a 6-digit PIN field, and a checkbox for "Przeczytałem i wyrażam zgodę na warunki korzystania.*" (I have read and agree to the terms of use). A "REJESTRACJA" button is at the bottom right. Section 3, "Udostępnij uczestnikom konferencji PIN i stronę internetową" (Share PIN and website with conference participants), is on the right.

Po zarejestrowaniu możesz pobrać i zainstalować bezpłatną aplikację Showtime.

The post-registration screen is titled "Pierwsze Kroki" and shows a confirmation message in section 1: "Dziękujemy za rejestrację!" (Thank you for registration!). It informs the user that they will receive an email with instructions and that their PIN, password, and access code are provided. A "Cofnij" (Cancel) button is at the bottom left. Section 2, "Pobierz i zainstaluj aplikację Showtime" (Download and install the Showtime app), has a "POBIERZ" (Download) button circled in red. Section 3, "Udostępnij uczestnikom konferencji PIN i stronę internetową" (Share PIN and website with conference participants), is on the right.

Jeżeli posiadasz już PIN, możesz udać się bezpośrednio na stronę pobierania. Jeśli nie jesteś zalogowany w Mypowwownow, wprowadź swój adres email oraz hasło w celu uwierzytelnienia.

Wybierz swój system – Windows lub Mac.

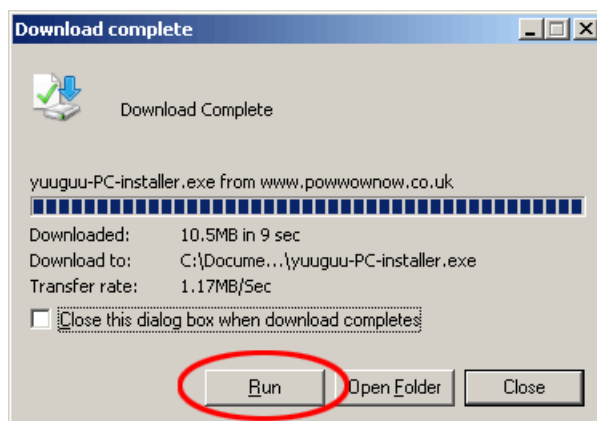
The download platform selection screen is titled "Pierwsze Kroki" and is in section 2. It asks the user to select their operating system: "Aby pobrać i zainstalować aplikację Showtime wpisz poniżej swoje zarejestrowane dane:" (To download and install the Showtime app, enter your registered data below:). There are two radio button options: "Pobierz dla Windows" (Download for Windows) and "Pobierz dla Macintosh" (Download for Macintosh). A "POBIERZ" button is at the bottom center. Section 1, "Zarejestruj się, aby otrzymać kod PIN" (Register to receive PIN code), is on the left. Section 3, "Udostępnij uczestnikom konferencji PIN i stronę internetową" (Share PIN and website with conference participants), is on the right.

Kliknij "Pobierz", aby rozpocząć pobieranie.

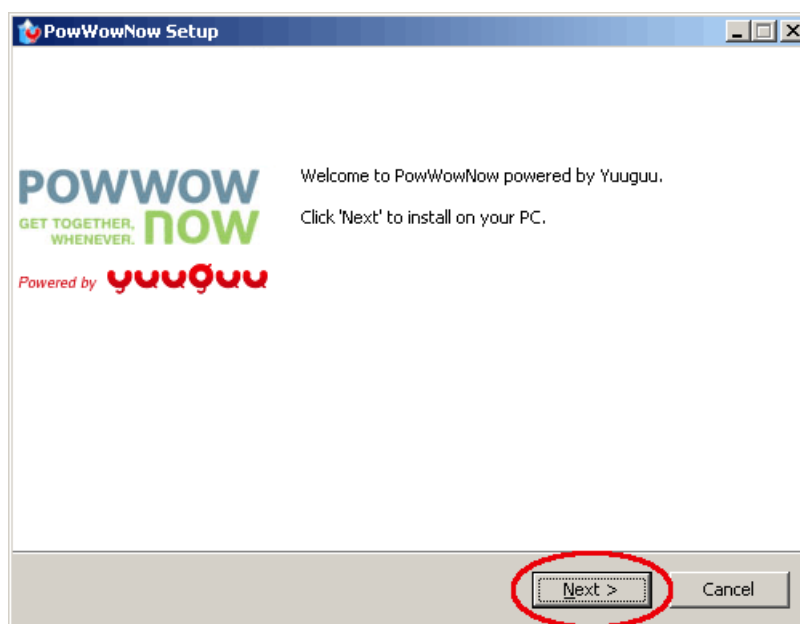
Jeżeli wyskoczy okienko z ostrzeżeniem, potwierdź, że chcesz pobrać aplikację.



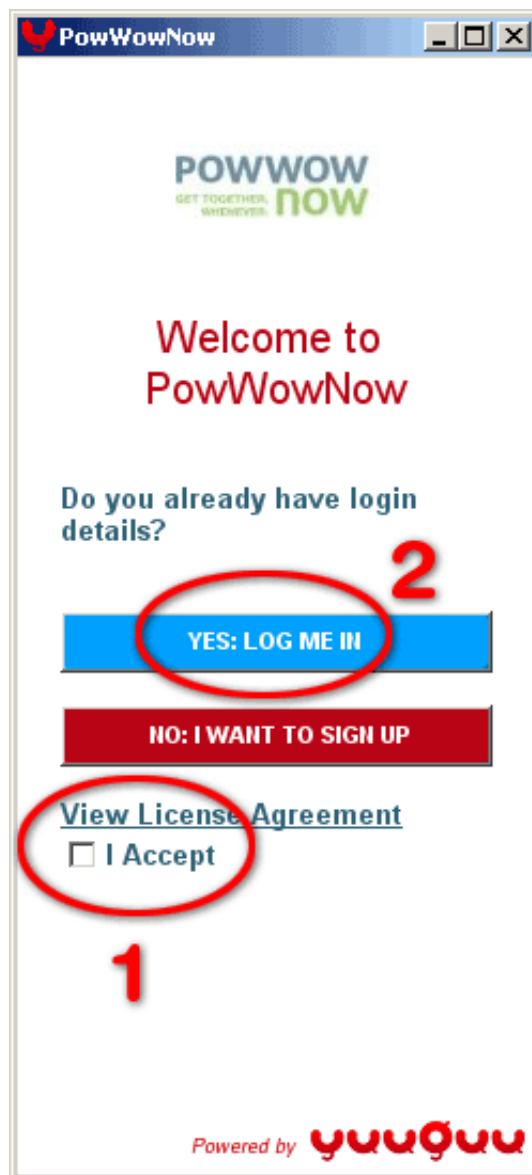
Kiedy pobieranie się rozpocznie, zapisz program instalacyjny w swoim komputerze, a następnie go uruchom.



Zastosuj się do prostych instrukcji pojawiających się na ekranie, aby zainstalować aplikację w komputerze.



Po zainstalowaniu Showtime pojawi się okienko startowe.



Sprawdź umowę licencyjną i kliknij przycisk „Zaloguj”.

Podaj ponownie swój email i hasło, aby się zalogować.

Email address:

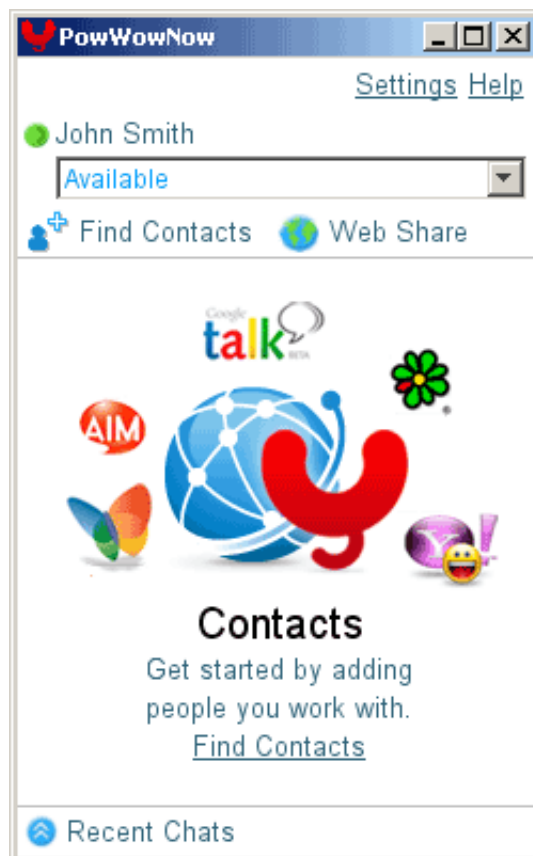
[Sign up](#)

Password:

[Forgotten your password?](#)

Remember login details

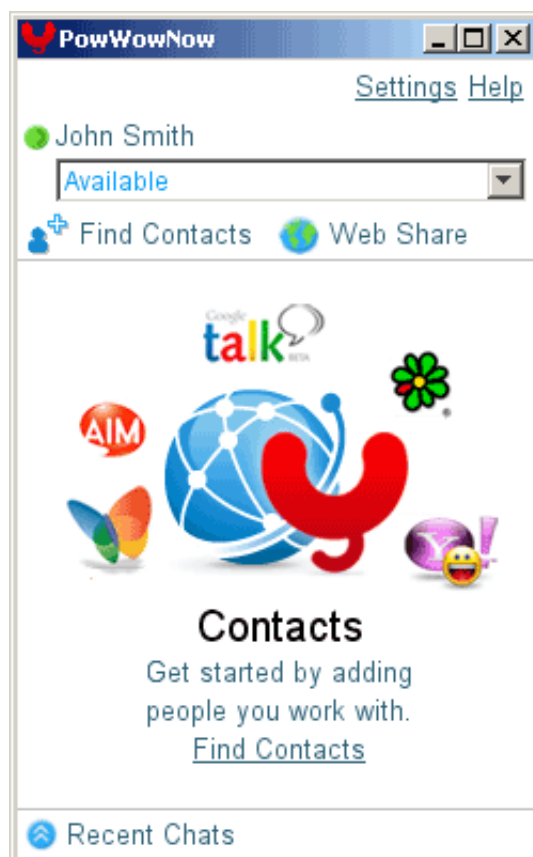
Pojawi się główne okno aplikacji Showtime.



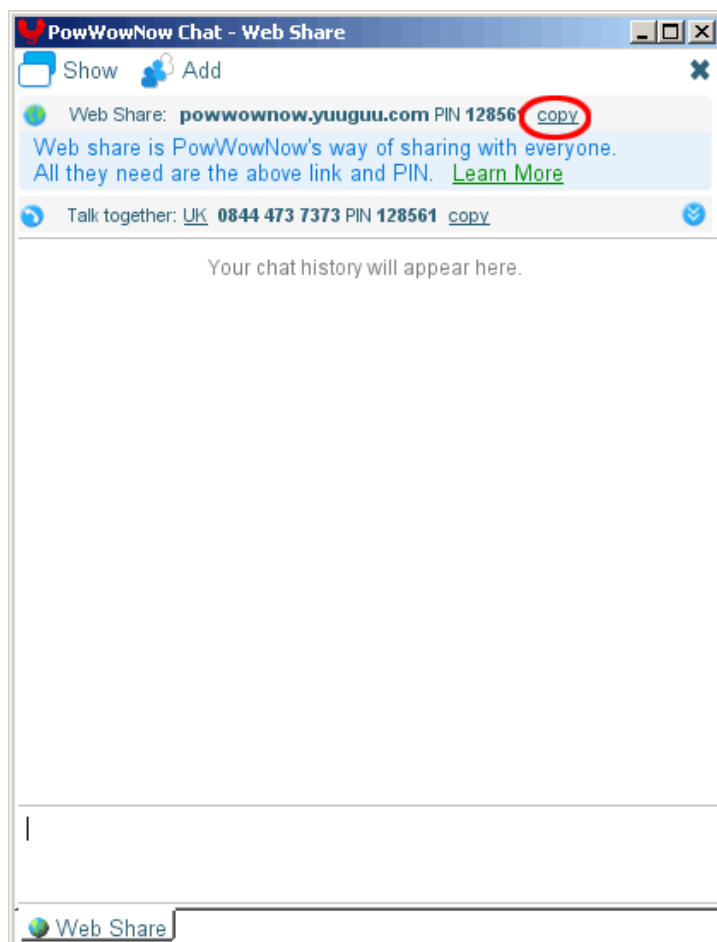
zapraszanie uczestników

Aby rozpocząć, kliknij 'Web Share' w głównym oknie Showtime.

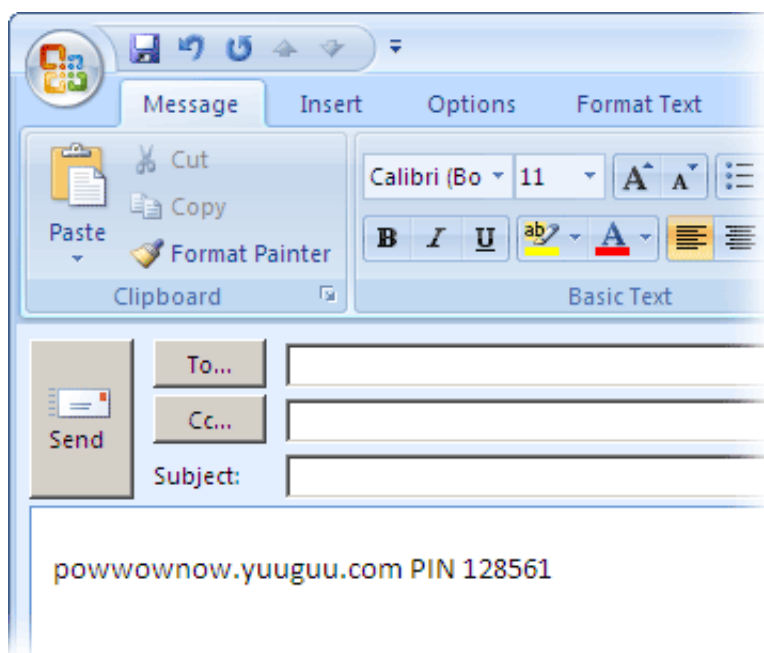
Dzięki temu będziesz mógł zaprosić uczestników, którzy jeszcze nie zarejestrowali się w serwisie.



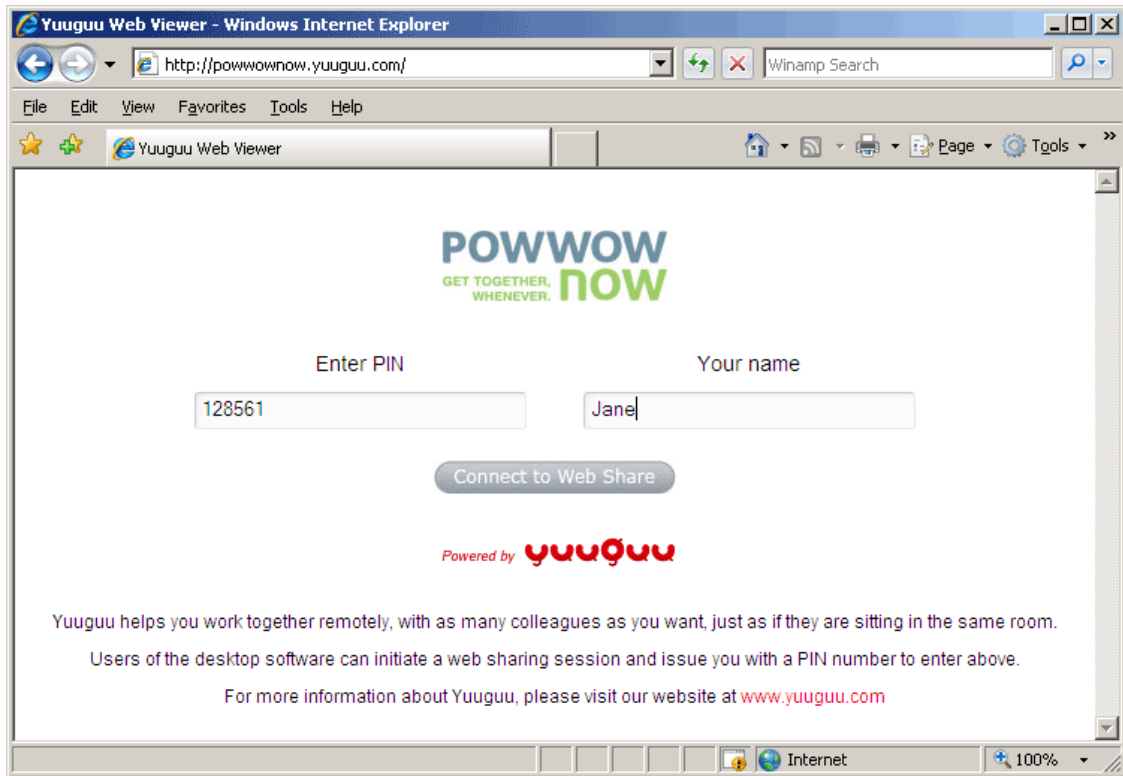
W nowym okienku kliknij 'kopiuj' obok szczegółowych informacji Web Share.



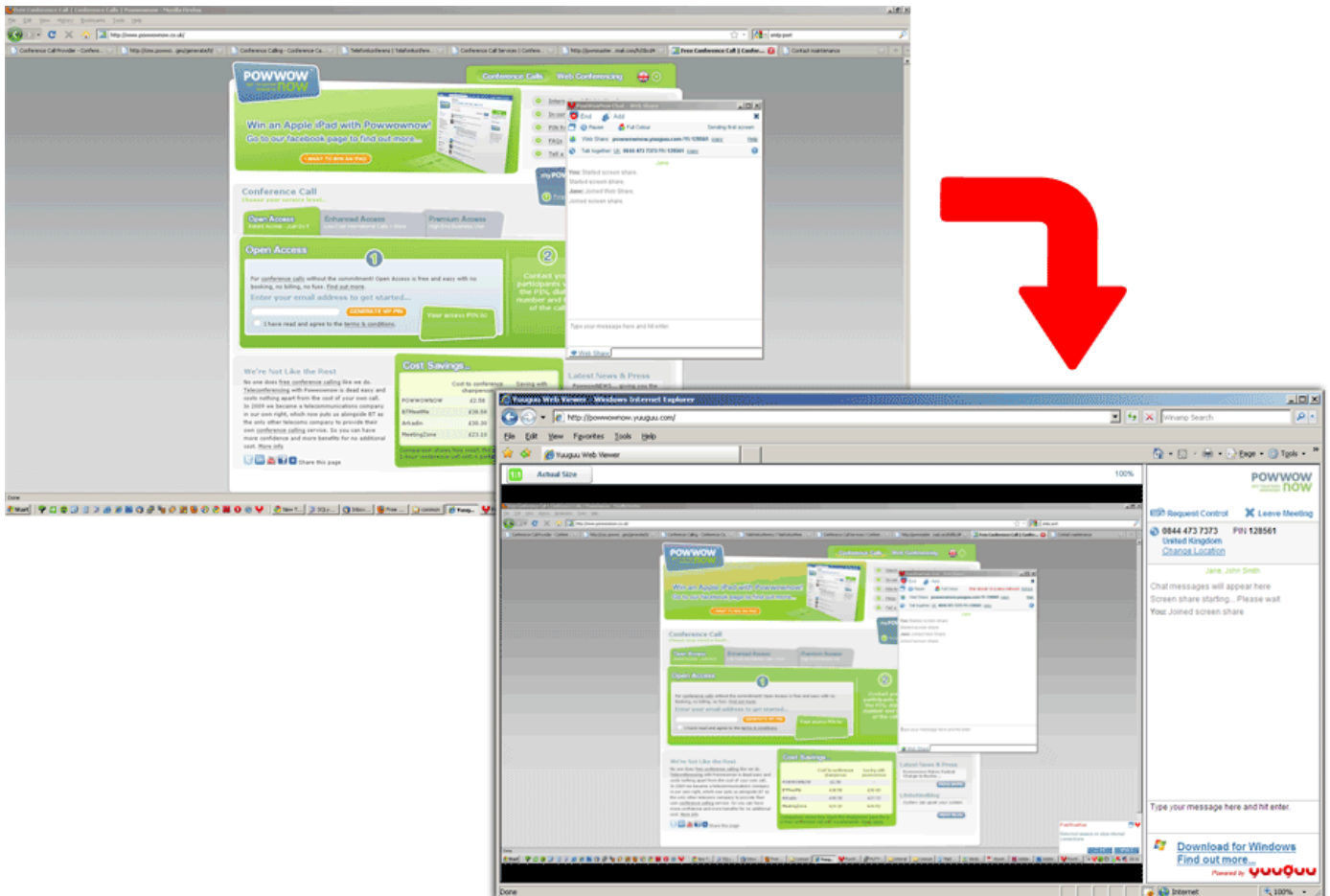
Wklej link do nowej wiadomości email i prześlij ją do osób, które chcesz zaprosić.



Wystarczy, że klikną podany link i wpiszą swoje imię, wraz z podanym przez Ciebie numerem PIN.

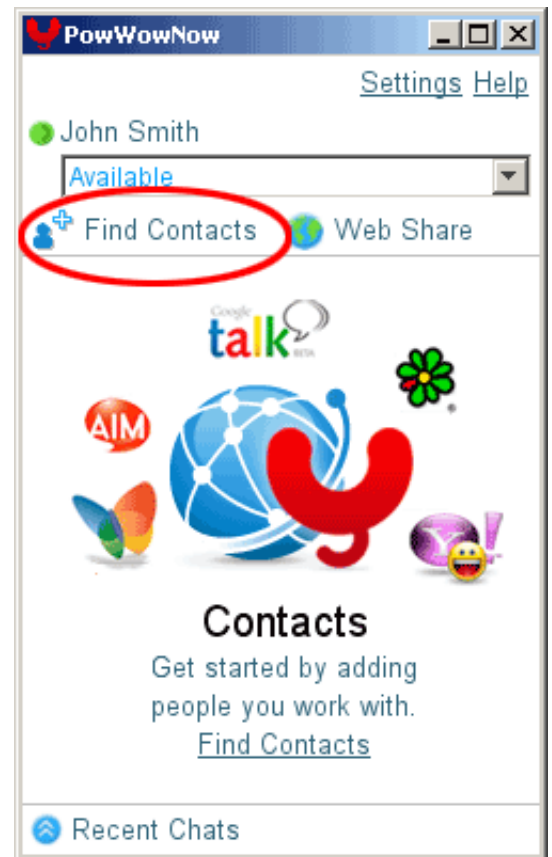


Po przeprowadzeniu powyższych czynności, możesz rozpocząć udostępnianie ekranu. Pozostali uczestnicy będą mogli zobaczyć zarówno Twój ekran, jak i ruchy kursora.



dodawanie użytkowników

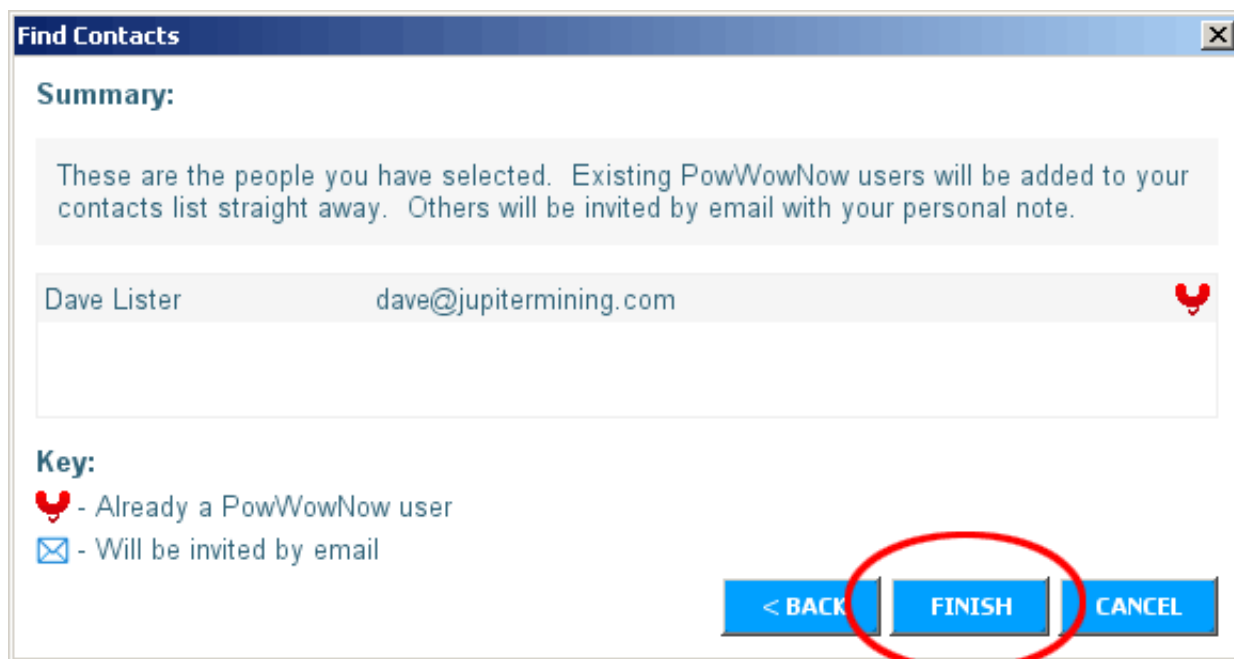
W głównym oknie Showtime kliknij na 'Find Contacts'.



Możesz dodawać kolegów i współpracowników z Twoich programów pocztowych lub wpisywać ich adresy ręcznie.

A screenshot of the 'Find Contacts' dialog box. The title bar reads 'Find Contacts'. The main text says: 'Getting in touch with your contacts is easy. We can find them from your email and instant messaging accounts. Or you can simply enter email addresses yourself.' Below this, there are three radio button options: 1. 'I will enter the email addresses myself:' with a text input field containing the placeholder 'Insert email addresses here.' 2. 'Find contacts you email' with an envelope icon and the subtext 'Get contacts from your email address books.' 3. 'Link Instant Messaging accounts with PowWowNow' with a Yahoo! Messenger icon and the subtext 'You can use PowWowNow over other instant messaging networks. Screen share and chat with your contacts on these networks.' Below the options is a link: 'Learn more about finding contacts'. At the bottom, there is a disclaimer: 'No email will be sent to any of your contacts unless you request we invite them into PowWowNow.' and two buttons: 'NEXT >' and 'CANCEL'.

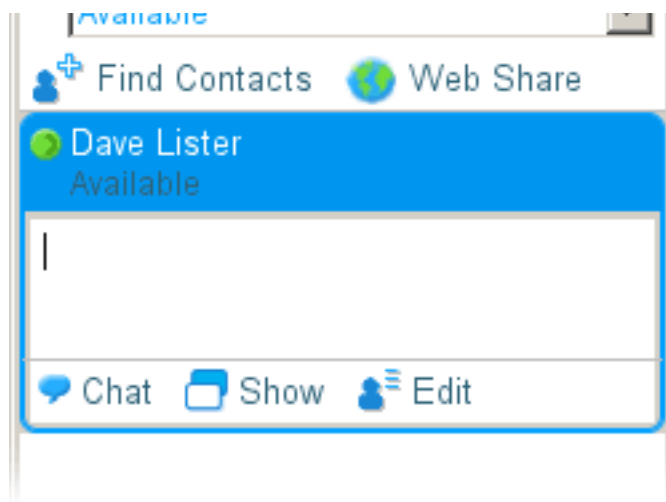
Po dodaniu kontaktów kliknij 'Finish' .



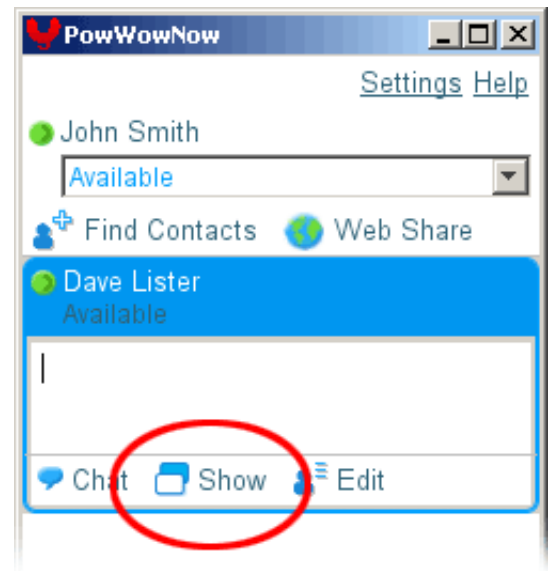
Od tej chwili Twoje kontakty będą pojawiać się w głównym oknie Showtime.



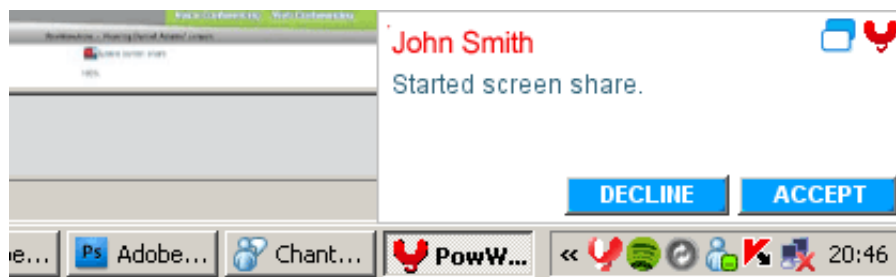
Kliknij dwukrotnie dany kontakt w celu połączenia i rozpoczęcia rozmowy.



Aby udostępniać dokumenty, pliki, filmy itp., po prostu kliknij 'Show' w głównym oknie Showtime.

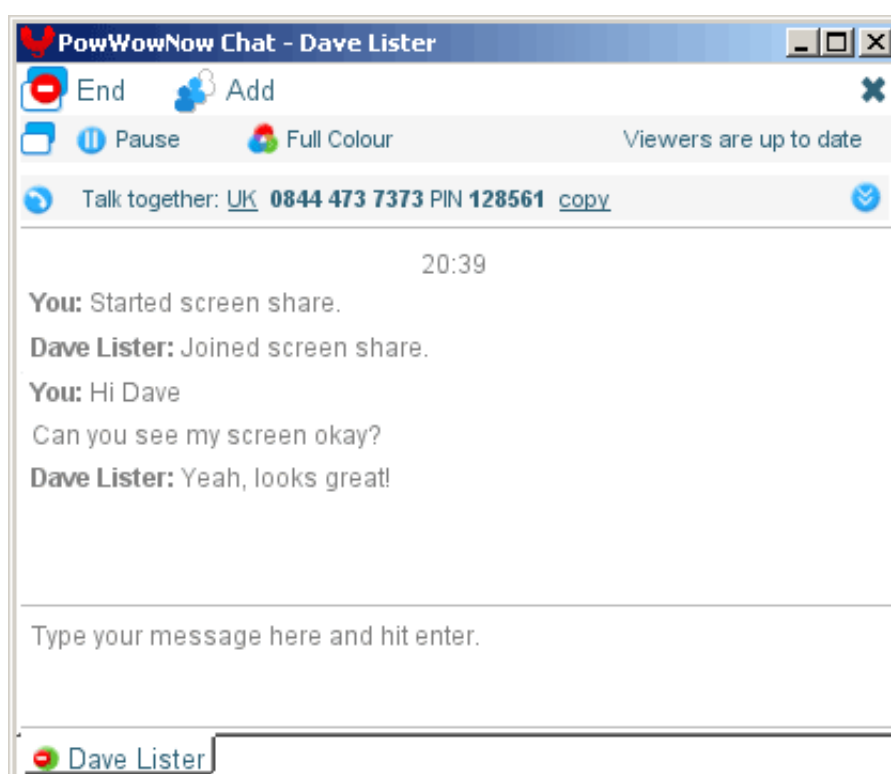


Gdy tylko wybrane przez Ciebie kontakty klikną 'Accept', pojawi się nowe okno.



Od tej chwili udostępniasz ekran.

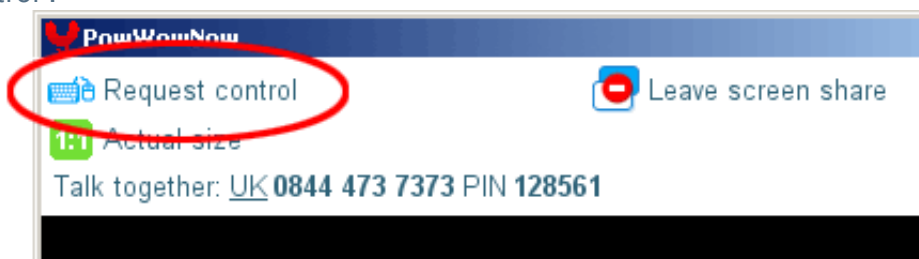
Podczas udostępniania możesz nadal komunikować się z pozostałymi uczestnikami, korzystając z okienka czatu.



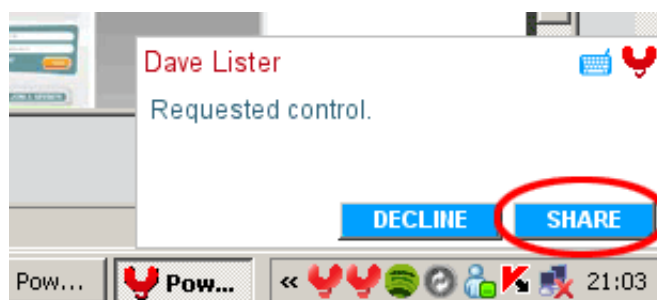
Udostępnianie ekranu możesz zakończyć o każdej porze klikając w okienku czatu 'End'.



Jeżeli chcesz umożliwić innemu użytkownikowi kontrolowanie ruchu kursora na Twoim komputerze, najpierw kliknij 'Show', poczekaj na akceptację przez drugiego użytkownika, a następnie kliknij 'Request Control'.



Zaakceptuj żądanie sterowania na ekranie.



Od tej pory użytkownik ten może sterować kursorem oraz otwierać pliki, foldery, aplikacje, a nawet okna przeglądarki.

Kontrolę odzyskasz po tym, kiedy Twój kontakt kliknie na 'Return Control' w oknie współdzielenia ekranu, bądź kiedy klikniesz na 'Retake Control' w oknie czatu.

